

# Lavacentrifuga

Lavacentrifuga supercentrifugata



— **Supplemento di installazione/funzionamento** —

**Conservare le presenti istruzioni in caso di necessità.**

La documentazione dovrà rimanere con la macchina, se questa cambia di proprietario.



[www.comlaundry.com](http://www.comlaundry.com)

Parte N. 9001014R6IT  
Aprile 2009



# Indice

## Supplemento di installazione/funzionamento

<b>Introduzione</b> .....	2
Identificazione del modello .....	2
<b>Informazioni sulla sicurezza</b> .....	3
Spiegazione dei messaggi di sicurezza .....	3
Importanti istruzioni sulla sicurezza .....	3
Etichette adesive di sicurezza .....	5
Sicurezza degli utenti.....	6
<b>Dati tecnici e dimensioni</b> .....	7
<b>Installazione</b> .....	19
Requisiti di spazio.....	19
Basamento macchina .....	20
Installazione meccanica .....	21
Dimensioni del telaio e posizione dei bulloni di montaggio per i modelli 18, 25, 35, 55, 75, 100, 135 and 165.....	21
Installazione bulloni di montaggio (serichiesto).....	23
Dati tecnici elettrici.....	24
<b>Funzionamento</b> .....	25
Identificazione comando.....	25
Caricare la macchina.....	26
<b>Scarto dell'elettrodomestico</b> .....	27

© Copyright 2009, Alliance Laundry Systems LLC

Tutti i diritti riservati. Nessuna parte di questo manuale può essere riprodotta o trasmessa in forma qualsiasi, o con mezzo qualsiasi, senza l'autorizzazione scritta di chi l'ha pubblicato.

# Introduzione

## Identificazione del modello


Le informazioni contenute in questo manuale si applicano a questi modelli:


HX18PV	HX75PV	SX18PV	SX75PV	UX18PV	UX75PV
HX25PV	HX100PV	SX25PV	SX100PV	UX25PV	UX100PV
HX35PV	HX135PV	SX35PV	SX135PV	UX35PV	UX135PV
HX55PV	HX165PV	SX55PV	SX165PV	UX55PV	UX165PV


# Informazioni sulla sicurezza

## Spiegazione dei messaggi di sicurezza

Gli avvisi precauzionali (“PERICOLO,” “AVVERTENZA”, e “ATTENZIONE”), seguiti dalle loro istruzioni specifiche, sono riportati in questo manuale e sulle decalcomanie affisse alla macchina. Questi avvisi hanno lo scopo di garantire la sicurezza degli operatori, degli utenti e degli addetti alla manutenzione e alle riparazioni della macchina.

	<b>PERICOLO</b>
<p><b>PERICOLO</b> indica la presenza di un rischio che, se viene ignorato, può causare infortuni gravi alla persona o notevoli danni materiali.</p>	

	<b>AVVERTENZA</b>
<p><b>AVVERTENZA</b> indica la presenza di un rischio che, se viene ignorato, causerà infortuni gravi alla persona o notevoli danni materiali.</p>	


	<b>ATTENZIONE</b>
<p><b>ATTENZIONE</b> indica la presenza di un rischio che, se viene ignorato, causerà, o potrà causare, infortuni lievi alla persona o danni materiali.</p>	

Gli avvisi precauzionali supplementari (“IMPORTANTE” e “NOTA”) sono seguiti da informazioni specifiche.

**IMPORTANTE:** Il termine “IMPORTANTE” viene usato per segnalare al lettore procedure specifiche nelle quali la mancata osservanza delle istruzioni può causare danni non gravi alla macchina.

**NOTA:** Il termine “NOTA” viene usato per indicare informazioni relative a installazione, uso, manutenzione o riparazione che sono importanti ma non sono connesse a pericoli.

## Importanti istruzioni sulla sicurezza

	<b>AVVERTENZA</b>
<p><b>Per ridurre il rischio d'incendio, di scossa elettrica o di lesioni gravi alla persona, o morte, seguire queste istruzioni basilari tutte le volte che si usa la lavatrice:</b></p>	
W023IT	


1. Prima di utilizzare la lavatrice, leggere completamente le istruzioni.
2. Per mettere a terra la lavatrice in modo corretto, riferirsi alle ISTRUZIONI DI MESSA A TERRA fornite nel manuale d'INSTALLAZIONE
3. Non lavare tessuti che siano stati puliti, lavati, messi a mollo o smacchiati in o con benzina, kerosene, cere, oli da cucina, solventi di lavaggio a secco o altre sostanze infiammabili o esplosive, poiché generano gas che potrebbero entrare in combustione o esplodere.
4. Non aggiungere all'acqua di lavaggio benzina, solventi di lavaggio a secco o altre sostanze infiammabili o esplosive. Queste sostanze producono gas che possono incendiarsi o esplodere.
5. In certe condizioni, un sistema ad acqua calda che non sia stato utilizzato per due settimane o più può produrre gas d'idrogeno. L'IDROGENO È UN GAS ESPLOSIVO. Se un sistema ad acqua calda non è stato utilizzato per il suddetto periodo di tempo, prima di usare la lavatrice, o la combinazione lavatrice-asciugatrice, aprire tutti i rubinetti dell'acqua calda e lasciare che l'acqua scorra per alcuni minuti. Questa azione eliminerà l'idrogeno eventualmente formatosi. Il gas è infiammabile: non fumare e non attivare alcuna fonte di ignizione mentre si esegue questa operazione.
6. Non permettere che i bambini giochino in vicinanza della lavatrice o su di essa. Occorre sempre fare attenzione ai bambini quando si usa la lavatrice in loro prossimità. Questa norma di sicurezza si applica a tutti gli elettrodomestici.
7. Prima di spostare la lavatrice per farne la manutenzione o per eliminarla, togliere l'oblò di accesso al vano di lavaggio.
8. Non allungare le braccia o le mani nella lavatrice mentre il tamburo è in movimento.

## Supplemento di installazione/funzionamento


9. Non installare o conservare la lavatrice in una posizione in cui possa bagnarsi o essere esposta alle intemperie.
10. Non manomettere i comandi.
11. Non riparare o sostituire elementi della lavatrice, o cercare di farne la manutenzione, a meno che ciò non sia suggerito in modo specifico dalle istruzioni per la manutenzione da parte dell'utente o in istruzioni di riparazioni che possano essere comprese e che si abbia l'abilità di portare a termine.
12. Per ridurre il rischio di scossa elettrica, o incendio, NON usare una prolunga o un adattatore per collegare la lavatrice alla fonte di alimentazione elettrica.
13. Usare la lavatrice solo per il suo impiego previsto, cioè per lavare i tessuti.
14. Non lavare mai le parti di macchinari o di automobili in lavatrice. Così facendo si potrebbe danneggiare seriamente il cestello.
15. Prima di iniziare qualsiasi attività di manutenzione o riparazione, scollegare SEMPRE la lavatrice dalla sua alimentazione elettrica. Staccare il cavo di alimentazione afferrandolo dalla spina e non dal cavo.
16. Installare la lavatrice seguendo le ISTRUZIONI D'INSTALLAZIONE. Le connessioni di alimentazione e di messa a terra e l'allacciamento alla fornitura dell'acqua e allo scarico debbono conformarsi alla normativa locale e debbono essere effettuate, quando richiesto, dal personale autorizzato.
17. Per ridurre il rischio d'incendio non vanno messi in lavatrice i tessuti che abbiano tracce di una qualsiasi sostanza infiammabile come, ad esempio, olio vegetale, olio da cucina, olio da macchina, sostanze chimiche infiammabili, solventi, ecc., o qualsiasi articolo che contenga della cera o agenti chimici come, ad esempio, scope con frangia di cotone o spugna e panni per la pulizia. Queste sostanze infiammabili possono far sì che il tessuto si infiammi.
18. Non usare ammorbidenti o prodotti per togliere l'elettricità statica a meno che ciò non sia consigliato dal produttore di tali prodotti.
19. Mantenere la lavatrice in buone condizioni. Urtando o lasciando cadere la lavatrice si possono danneggiare i dispositivi di sicurezza. In tale eventualità, fare controllare la lavatrice da parte di personale qualificato.
20. Se il cavo di alimentazione è danneggiato, sostituirlo con un cavo speciale, o con un gruppo di cavi, disponibile presso il produttore o uno dei suoi agenti di assistenza.
21. Accertarsi che i collegamenti alla fornitura dell'acqua siano dotati di valve di chiusura e che le connessioni del tubo di riempimento siano ben strette. CHIUDERE le valvole di chiusura dell'acqua alla fine di ogni giornata in cui si fa il lavaggio.
22. L'oblò DEVE ESSERE CHIUSO tutte le volte che la lavatrice deve essere riempita o messa in movimento. NON neutralizzare l'interruttore dell'oblò e permettere il funzionamento con l'oblò aperto.
23. Seguire sempre le istruzioni del produttore contenute sulle confezioni dei detersivi e di altre sostanze per la pulizia. Prestare attenzione a tutte le avvertenze e indicazioni di precauzione. Per ridurre il rischio di avvelenamento, o bruciatura da sostanze chimiche, tenere queste confezioni lontane dalla portata dei bambini, preferibilmente in un armadietto chiuso a chiave.
24. Seguire sempre le istruzioni per la cura del tessuto che vengono fornite dal suo produttore.
25. Non utilizzare mai la lavatrice quando siano stati rimossi pannelli e/o protezioni.
26. NON usare la lavatrice se mancano pezzi o ci sono parti rotte.
27. NON neutralizzare i dispositivi di sicurezza.
28. Se non si installa, si effettua la manutenzione e/o si usa questa lavatrice secondo le istruzioni del produttore si possono creare condizioni che causeranno lesioni alla persona e/o danno materiale.


**NOTA: Le AVVERTENZE e le IMPORTANTI ISTRUZIONI SULLA SICUREZZA che appaiono in questo manuale non pretendono di presentare tutte le possibili condizioni e situazioni che possono verificarsi. Nell'installare, nell'effettuare la manutenzione o nell'utilizzare la lavatrice, bisognerà usare buon senso e la dovuta attenzione e cautela.**


Qualsiasi problema o condizione non chiara dovrà essere riferito al rivenditore, al distributore, all'agente incaricato della manutenzione o al produttore.

	<b>AVVERTENZA</b>
<p>Questa macchina deve essere installata, regolata e controllata da personale qualificato addetto alla manutenzione elettrica, che conosca bene la fattura, il funzionamento della macchina ed eventuali pericoli. Non osservando i termini di questa avvertenza si potrebbero rischiare infortuni alle persone e/o danni all'apparecchiatura che annullerebbero la validità della garanzia.</p> <p style="text-align: right;"><small>SW004IT</small></p>	

**IMPORTANTE:** Accertarsi che siano state fornite le autorizzazioni necessarie per le ispezioni e la manutenzione. Non permettere mai che gli spazi per l'ispezione e la manutenzione vengano bloccati.

	<b>AVVERTENZA</b>
<p>Installare la macchina su un pavimento ben livellato e abbastanza stabile. L'inosservanza di queste istruzioni può creare una condizione che può produrre lesioni severe, morte e/o danno materiale.</p> <p style="text-align: right;"><small>W703IT</small></p>	

	<b>ATTENZIONE</b>
<p>Fare attenzione alla porta, specialmente quando si carica da un'altezza più bassa del pavimento. L'urtare i bordi della porta può causare lesioni alla persona.</p> <p style="text-align: right;"><small>SW025IT</small></p>	

	<b>AVVERTENZA</b>
<p>Non toccare mai i tubi del vapore interni o esterni, le connessioni o le parti componenti. Queste superfici possono essere estremamente calde e provocare gravi ustioni. Prima di toccare i tubi, chiudere il vapore e lasciare raffreddare i tubi, le connessioni e le parti componenti.</p> <p style="text-align: right;"><small>SW014IT</small></p>	

### Etichette adesive di sicurezza

Le etichette adesive di sicurezza sono visibili nei punti più importanti della macchina. Le etichette adesive devono essere leggibili altrimenti potrebbero causare infortuni agli utenti o ai tecnici specializzati.

Per garantire la sicurezza personale e mantenere la macchina in condizioni di funzionamento ottimale, seguire attentamente le procedure di manutenzione e di sicurezza indicate in questo manuale. Per eventuali quesiti relativi alla sicurezza, contattare immediatamente la casa fabbricante.

Utilizzare parti di ricambio autorizzate dal fabbricante per non mettere in pericolo l'incolumità degli utenti.

## Sicurezza degli utenti


	<b>AVVERTENZA</b>
<b>NON INSERIRE MAI le mani o altri oggetti nel cestello sino a quando non si sia completamente fermato, altrimenti si potrebbero rischiare gravi infortuni.</b>	
<small>SW012IT</small>	

Per garantire l'incolumità degli utenti, effettuare giornalmente i seguenti controlli di manutenzione:

1. Prima di mettere in funzione la macchina, verificare che tutti gli avvisi e i segnali di avvertenza siano presenti e siano leggibili. Applicare immediatamente i segnali che fossero mancanti o sostituire quelli illeggibili. Accertarsi che siano disponibili le parti di ricambio.
2. Prima di avviare la macchina controllare la chiusura del portello:
  - a. Tentare di mettere in funzione la macchina con il portello aperto. La macchina non dovrebbe funzionare con il portello aperto.
  - b. Chiudere il portello senza bloccarlo e tentare di mettere in funzione la macchina. La macchina non dovrebbe funzionare senza bloccare il portello.
  - c. Chiudere e bloccare il portello, quindi e avviare un ciclo. Tentare di aprire il portello durante il ciclo. Il portello non dovrebbe aprirsi.

Se la chiusura e il fermo di bloccaggio del portello non funzionano correttamente, chiamare il tecnico specializzato.
3. Non tentare di mettere in funzione la macchina se si nota quanto segue:
  - a. La porta non rimane bloccata durante l'intero ciclo.
  - b. Si nota un livello d'acqua eccessivamente alto.
  - c. La macchina non è collegata ad un circuito con un'adeguata messa a terra.

Fare attenzione a tutti i dispositivi di sicurezza presenti sulla macchina.

	<b>AVVERTENZA</b>
<b>Non mettere mai in funzione una macchina che abbia un sistema di bilanciamento bypassato o disconnesso, in quanto un carico fortemente sbilanciato potrebbe causare infortuni alle persone e seri danni all'apparecchiatura.</b>	
<small>SW039IT</small>	

# Dati tecnici e dimensioni

Dati tecnici generali				
Modello		18	25	35
<b>Dimensioni complessive</b>				
Larghezza totale		660 mm (26 in)	660 mm (26 in)	783 mm (30,8 in)
Altezza totale		1031 mm (40,6 in)	1031 mm (40,6 in)	1194 mm (47 in)
Profondità totale		780 mm (30,7 in)	870 mm (34,3 in)	960 mm (37,8 in)
<b>Peso e informazioni di spedizione</b>				
Peso netto		236 kg (520 lb)	241 kg (531 lb)	347 kg (765 lb)
Peso di spedizione		283 kg (624 lb)	290 kg (639,5 lb)	467 kg (1030 lb)
Volume di spedizione		0,8 m <sup>3</sup> (22,5 ft <sup>3</sup> )	0,9 m <sup>3</sup> (24,5 ft <sup>3</sup> )	1,3 m <sup>3</sup> (34,7 ft <sup>3</sup> )
<b>Informazioni sul cilindro della lavatrice</b>				
Diametro cilindro		530 mm (20,9 in)	530 mm (20,9 in)	650 mm (25,6 in)
Profondità cilindro		345 mm (13,6 in)	440 mm (17,3 in)	500 mm (19,7 in)
Volume cilindro		76 l (2,7 ft <sup>3</sup> )	97 l (3,43 ft <sup>3</sup> )	167 l (5,9 ft <sup>3</sup> )
Dimensione perforazione		3 mm (0,1 in)	3 mm (0,1 in)	3 mm (0,1 in)
<b>Informazioni sull'apertura della porta</b>				
Dimensione di apertura della porta		300 mm (11,8 in)	300 mm (11,8 in)	300 mm (11,8 in)
Altezza del fondo della porta dal pavimento		279 mm (11 in)	279 mm (11 in)	395 mm (15,6 in)
<b>Consumo d'acqua</b>				
Consumo d'acqua medio per ciclo	MOLTO CALDA	90 l (24 gal.)	110 l (29 gal.)	178 l (47 gal.)
	FREDDA	42 l (11 gal.)	49 l (13 gal.)	79 l (21 gal.)
<b>Consumo elettrico</b>				
Consumo elettrico medio per ciclo	Motore	0,15 kW/hr	0,15 kW/hr	0,2 kW/hr
	Riscaldamento	1,5 kW/hr	2,25 kW/hr	3,75 kW/hr

## Supplemento di installazione/funzionamento

Dati tecnici generali					
Modello		18	25	35	
<b>Informazioni sulla trasmissione</b>					
Numero di motori della trasmissione		1	1	1	
Potenza motore di guida		0,75 kW (1 hp)	0,75 kW (1 hp)	1,5 kW (2 hp)	
<b>Velocità del cilindro</b>					
Velocità lavaggio/indietro		10-50 rpm	10-50 rpm	10-50 rpm	
Velocità di scarico/distribuzione		82 rpm	82 rpm	74 rpm	
Velocità in centrifuga		250-1000 rpm	250-1000 rpm	250-1000 rpm	
<b>Dati sulla forza centrifuga</b>					
Forza centrifuga lavaggio/indietro		0,03-0,74 Gs	0,03-0,74 Gs	0,04-0,91 Gs	
Forza di estrazione in centrifuga		19-296 Gs	19-296 Gs	23-363 Gs	
<b>Rilevazione equilibratura</b>					
Interruttore sicurezza vibrazioni installato		Standard	Standard	Standard	
<b>Riscaldamento a vapore diretto (opzionale)</b>					
Dimensione connessione ingresso vapore		10 mm (0,38 in)	10 mm (0,38 in)	10 mm (0,38 in)	
Numero di ingressi vapore		1	1	1	
Vapore richiesto per alzare la temperatura del bagno di 10°C, kg (10°F, libbre)	BASSO	0,83 kg (1,15 lb)	1,15 kg (1,6 lb)	1,6 kg (2,22 lb)	
	ALTO	0,94 kg (1,3 lb)	1,3 kg (1,8 lb)	1,8 kg (2,52 lb)	
Uso medio di vapore per ciclo		7,6 kg (0,48 bhp)	9,5 kg (0,60 bhp)	16,5 kg (1,05 bhp)	
<b>Riscaldamento elettrico (opzionale)</b>					
Capacità totale di riscaldamento elettrico		9 kW	9 kW	18 kW	
Resistenze elettriche		3	3	6	
Misura resistenze elettriche		3 kW	3 kW	3 kW	
Tempo necessario per alzare la temperatura dell'acqua di 10°C, kg (10°F, libbre)	BASSO	10°C	3 minuti	5 minuti	5 minuti
		50°F	6 minuti	8 minuti	8 minuti
	MEDIO	10°C	4 minuti	6 minuti	6 minuti
		50°F	7 minuti	9 minuti	9 minuti

Dati tecnici generali						
Modello		55	75	100	135	165
<b>Dimensioni complessive</b>						
Larghezza totale		900 mm (35,4 in)	1060 mm (41,8 in)	1200 mm (47,3 in)	1200 mm (47,3 in)	1300 mm (51,8 in)
Altezza totale		1544 mm (60,8 in)	1560 mm (61,4 in)	1920 mm (75,6 in)	1920 mm (75,6 in)	2100 mm (82,7 in)
Profondità totale		1016 mm (40 in)	1168 mm (46 in)	1330 mm (52,4 in)	1500 mm (59,1 in)	1620 mm (63,8 in)
<b>Peso e informazioni di spedizione</b>						
Peso netto		570 kg (1247 lb)	865 kg (1907 lb)	1520 kg (3351 lb)	1645 kg (3626 lb)	2100 kg (4630 lb)
Peso di spedizione		630 kg (1380 lb)	995 kg (2194 lb)	1697 kg (3741 lb)	1822 kg (4017 lb)	2319 kg (5113 lb)
Volume di spedizione		1,5 m <sup>3</sup> (54,9 ft <sup>3</sup> )	2,1 m <sup>3</sup> (74 ft <sup>3</sup> )	3,3 m <sup>3</sup> (115 ft <sup>3</sup> )	3,7 m <sup>3</sup> (131 ft <sup>3</sup> )	4,4 m <sup>3</sup> (162 ft <sup>3</sup> )
<b>Informazioni sul cilindro della lavatrice</b>						
Diametro cilindro		750 mm (29,5 in)	850 mm (33,5 in)	980 mm (38,6 in)	980 mm (38,6 in)	1095 mm (43,1 in)
Profondità cilindro		530 mm (20,9 in)	537 mm (21,1 in)	597 mm (23,5 in)	775 mm (30,5 in)	775 mm (30,5 in)
Volume cilindro		234 l (8,27 ft <sup>3</sup> )	305 l (10,76 ft <sup>3</sup> )	451 l (15,92 ft <sup>3</sup> )	585 l (20,66 ft <sup>3</sup> )	730 l (25,8 ft <sup>3</sup> )
Dimensione perforazione		3 mm (0,1 in)	3 mm (0,1 in)	3 mm (0,1 in)	3 mm (0,1 in)	3 mm (0,1 in)
<b>Informazioni sull'apertura della porta</b>						
Dimensione di apertura della porta		395 mm (15,6 in)	395 mm (15,6 in)	500 mm (19,7 in)	500 mm (19,7 in)	622 mm (24,5 in)
Altezza del fondo della porta dal pavimento		559 mm (22 in)	559 mm (22 in)	648 mm (25,5 in)	648 mm (25,5 in)	710 mm (28 in)
<b>Consumo d'acqua</b>						
Consumo d'acqua medio per ciclo	MOLTO CALDA	216 l (57 gal.)	326 l (86 gal.)	401 l (106 gal.)	591 l (156 gal.)	719 l (190 gal.)
	FREDDA	98 l (26 gal.)	136 l (36 gal.)	178 l (47 gal.)	265 l (70 gal.)	322 l (85 gal.)

## Supplemento di installazione/funzionamento

Dati tecnici generali												
Modello	55		75		100		135		165			
<b>Consumo elettrico</b>												
Consumo elettrico medio per ciclo	Motore	0,75 kW/hr		0,95 kW/hr		1,1 kW/hr		1,3 kW/hr		1,6 kW/hr		
	Calore	3,75 kW/hr		4,5 kW/hr		5,22 kW/hr		6,5 kW/hr		N/A		
<b>Informazioni sulla trasmissione</b>												
Numero di motori della trasmissione		1		1		1		1		1		
Potenza motore di guida		4 kW (5,4 hp)		4 kW (5,4 hp)		5,5 kW (7,4 hp)		7,5 kW (10 hp)		11,5 kW (15 hp)		
<b>Velocità del cilindro</b>												
Velocità lavaggio/indietro		10-50		10-50		10-50		10-50		10-50		
Velocità di scarico/distribuzione		69 rpm		65 rpm		61 rpm		61 rpm		100 rpm		
Velocità in centrifuga		250-1000 rpm		250-1000 rpm		250-800 rpm		250-800 rpm		250-750 rpm		
<b>Dati sulla forza centrifuga</b>												
Forza centrifuga lavaggio/indietro		0,04-1,05 Gs		0,05-1,19 Gs		0,06-1,37 Gs		0,06-1,37 Gs		0,06-1,52 Gs		
Forza di estrazione in centrifuga		26-418 Gs		30-475 Gs		34-350 Gs		34-350 Gs		34-344 Gs		
<b>Rilevazione equilibratura</b>												
Interruttore sicurezza vibrazioni installato		Standard		Standard		Standard		Standard		Standard		
<b>Riscaldamento a vapore diretto (opzionale)</b>												
Dimensione connessione ingresso vapore		10 mm (0,38 in)		10 mm (0,38 in)		10 mm (0,38 in)		10 mm (0,38 in)		19 mm (0,75 in)		
Numero di ingressi vapore		1		1		1		1		1		
Vapore richiesto per alzare la temperatura del bagno di 10°C, kg (10°F, libbre)	BASSO	2,5 kg (3,4 lb)		3,4 kg (4,6 lb)		4,5 kg (6,2 lb)		6,1 kg (8,4 lb)		7,8 kg (10,3 lb)		
	MEDIO	2,8 kg (4 lb)		3,8 kg (5,5 lb)		5 kg (6,9 lb)		6,8 kg (9,3 lb)		8,4 kg (11,4 lb)		
Uso medio di vapore per ciclo		23,4 kg (1,49 bhp)		30,4 kg (1,94 bhp)		45 kg (2,87 bhp)		57 kg (3,63 bhp)		70 kg (4,4 bhp)		
<b>Riscaldamento elettrico (opzionale)</b>												
Capacità totale di riscaldamento elettrico		18 kW		18 kW		27 kW		27 kW		N/A		
Resistenze elettriche		6		6		9		9		N/A		
Misura resistenze elettriche		3 kW		3 kW		3 kW		3 kW		N/A		
Tempo necessario per alzare la temperatura dell'acqua di 10°C, kg (10°F, libbre)	BASSO	10°C	6 minuti		6 minuti		11 minuti		13 minuti		N/A	
		50°F	8 minuti		6 minuti		11 minuti		13 minuti		N/A	
	MEDIO	10°C	5 minuti		5 minuti		12 minuti		14 minuti		N/A	
		50°F	10 minuti		5 minuti		12 minuti		14 minuti		N/A	

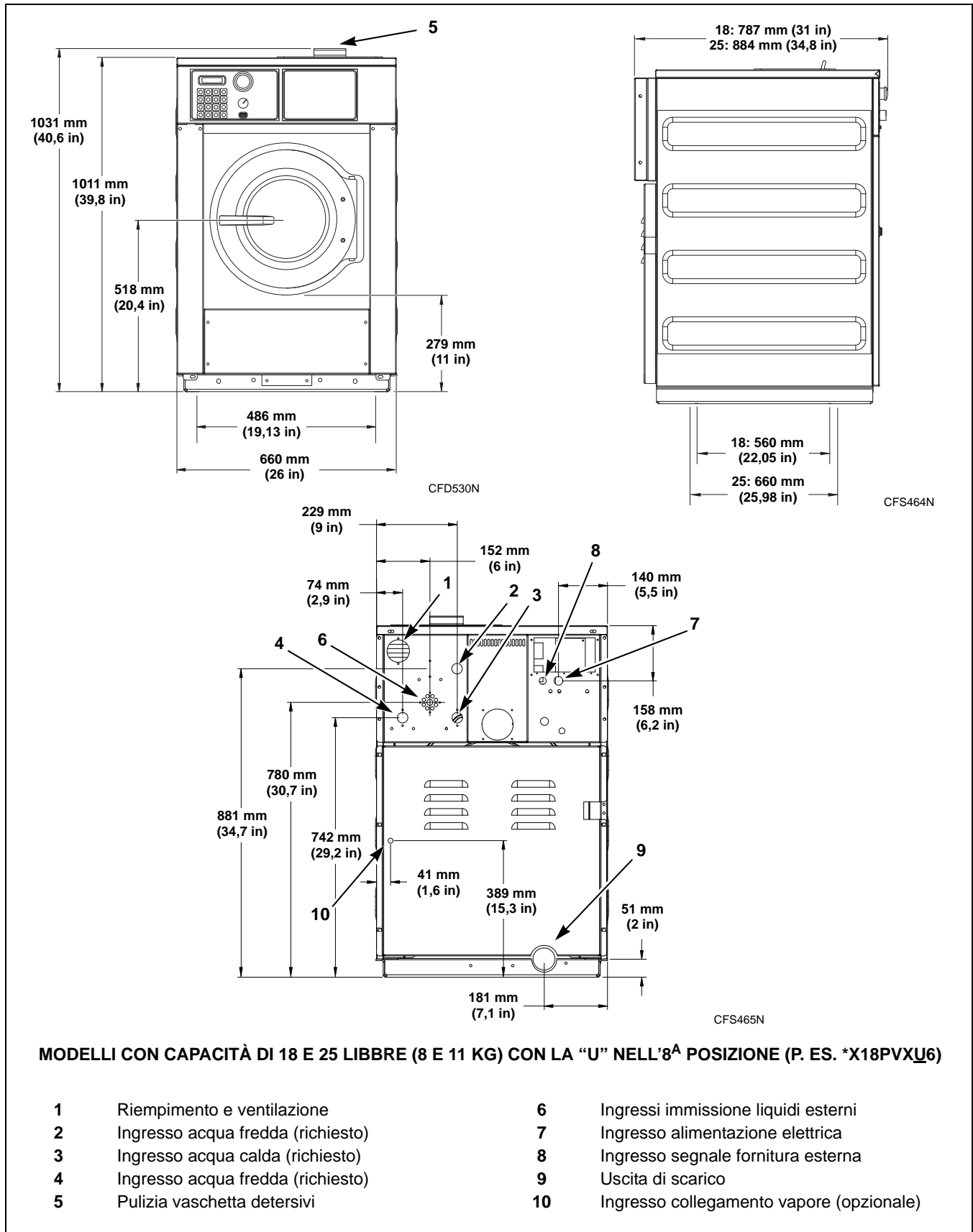


Figura 1

## Supplemento di installazione/funzionamento

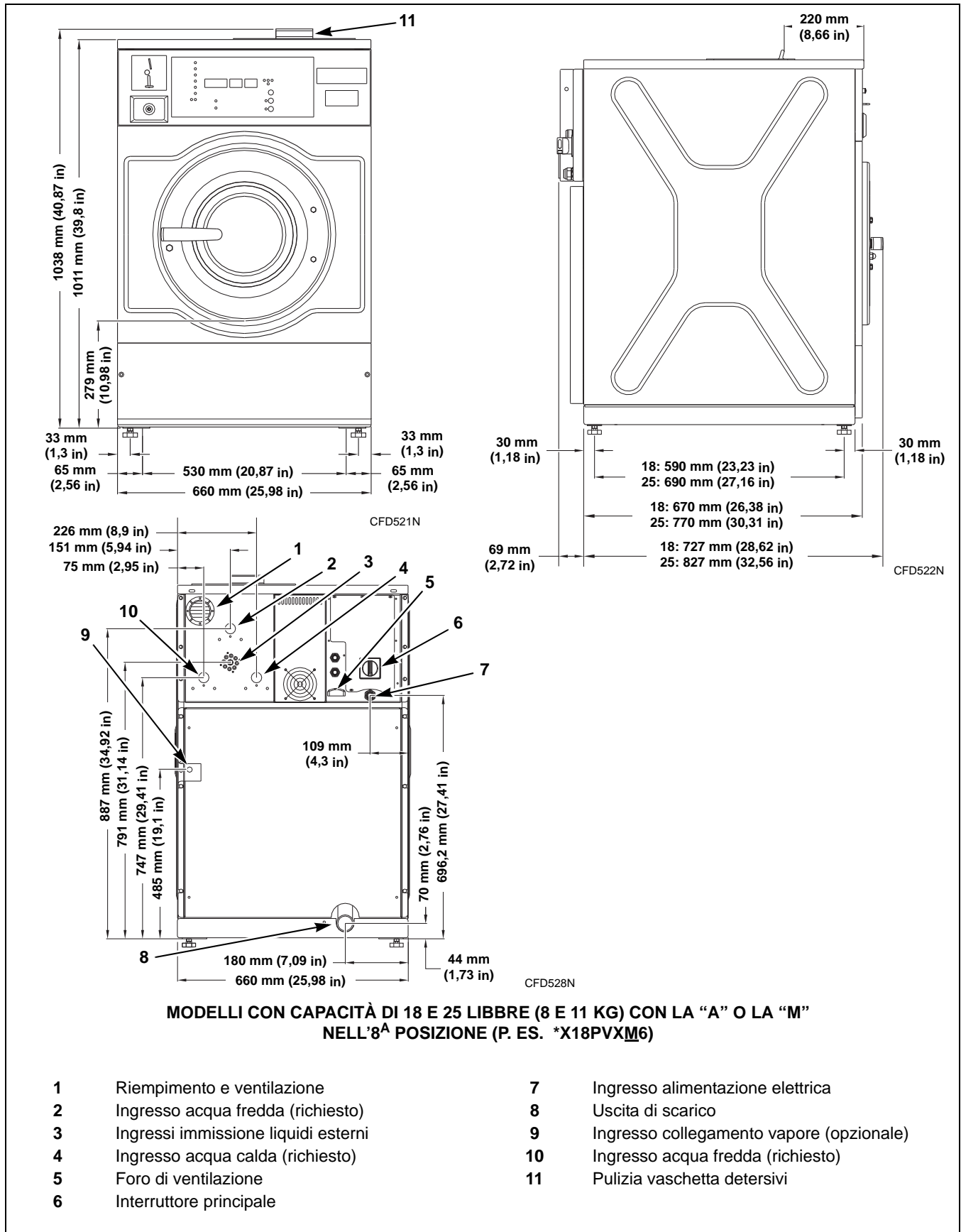


Figura 2

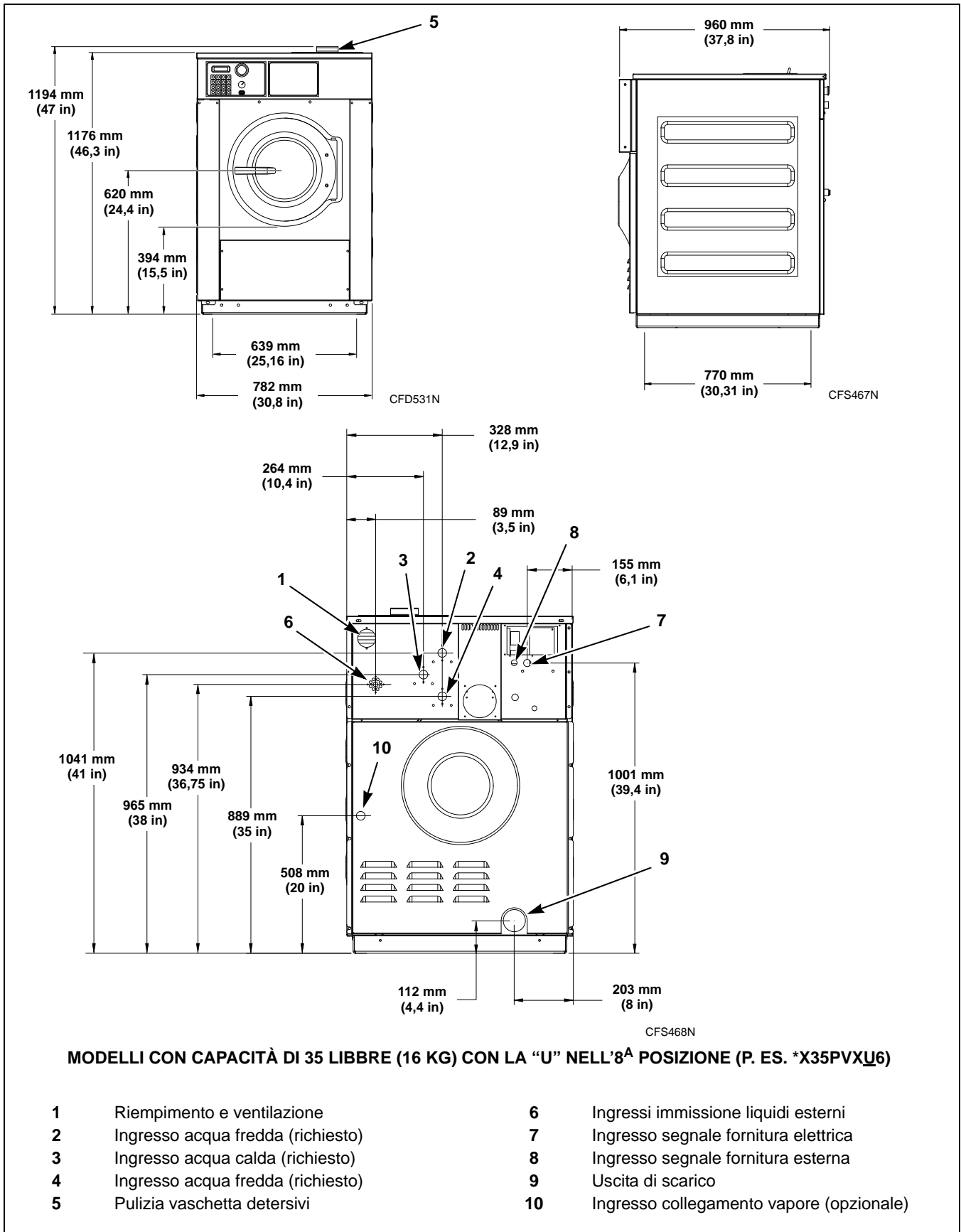


Figura 3

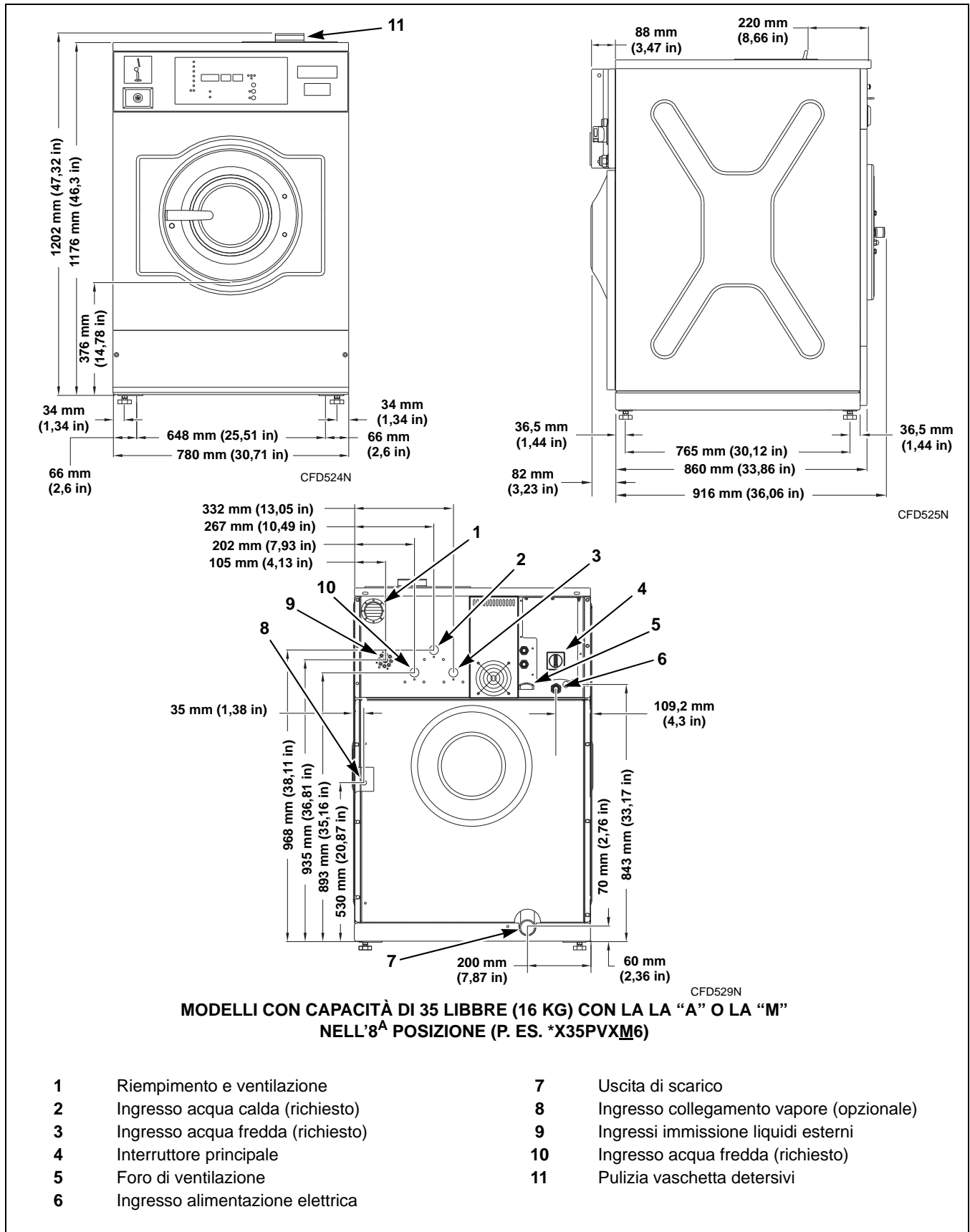


Figura 4

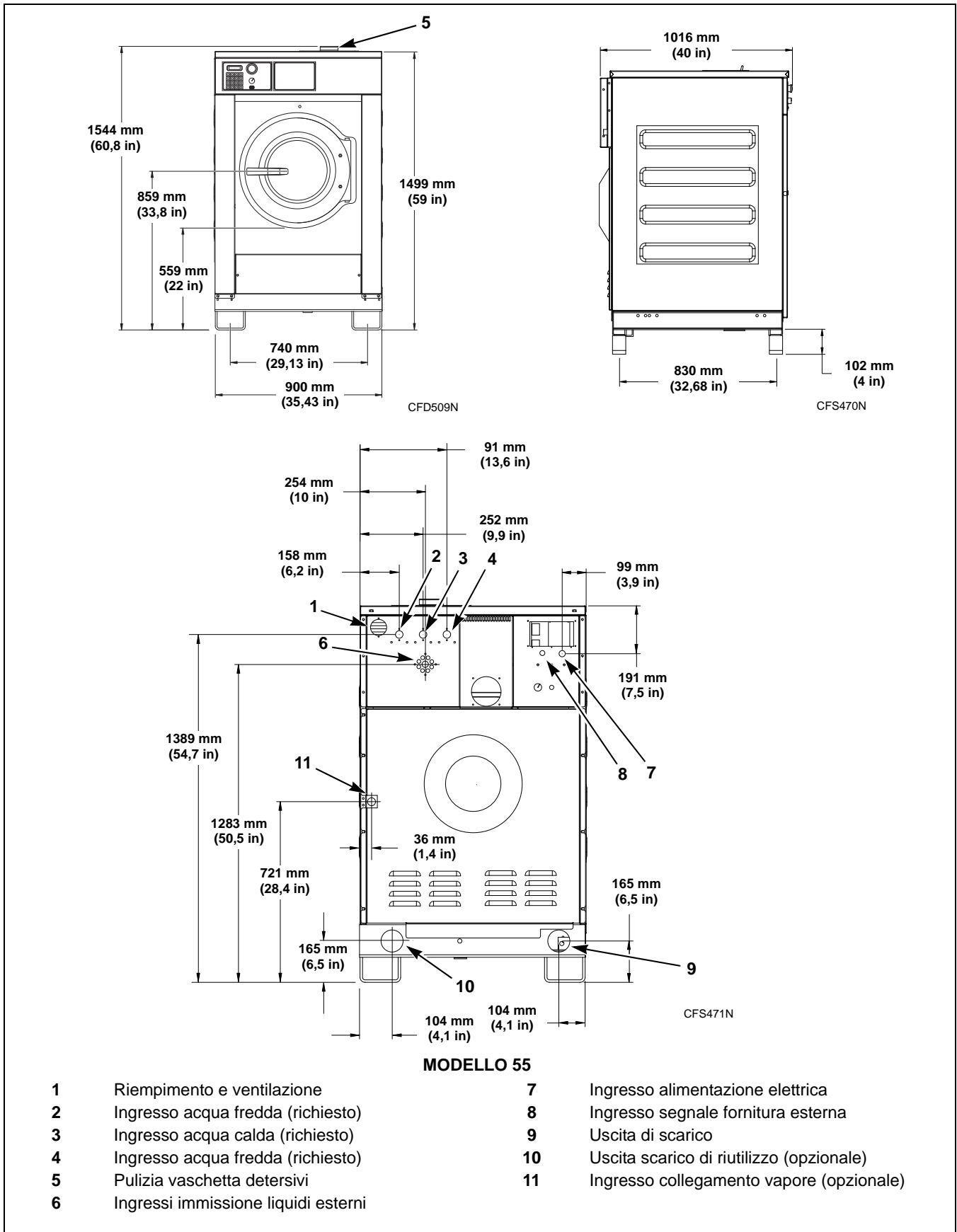


Figura 5

## Supplemento di installazione/funzionamento

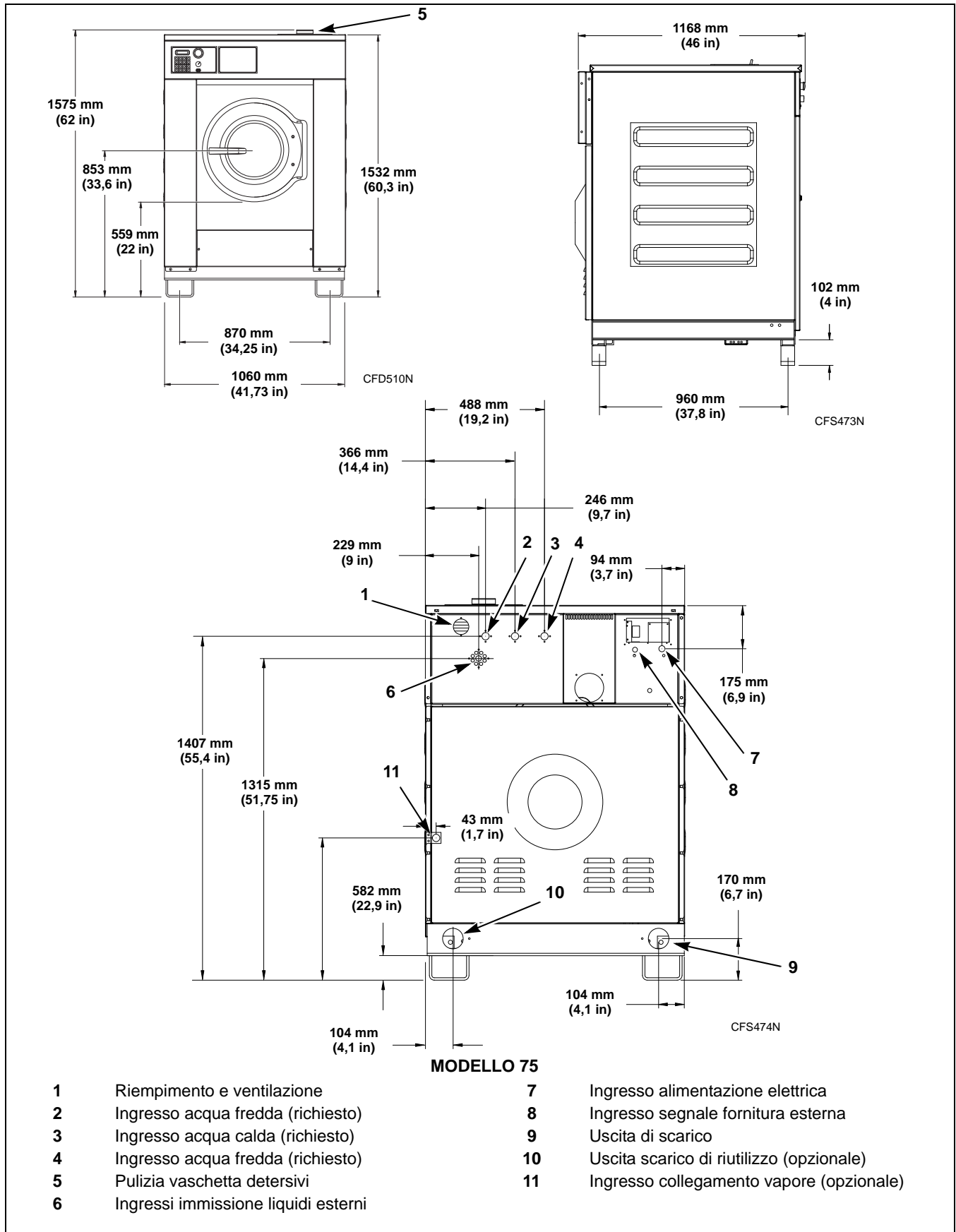


Figura 6

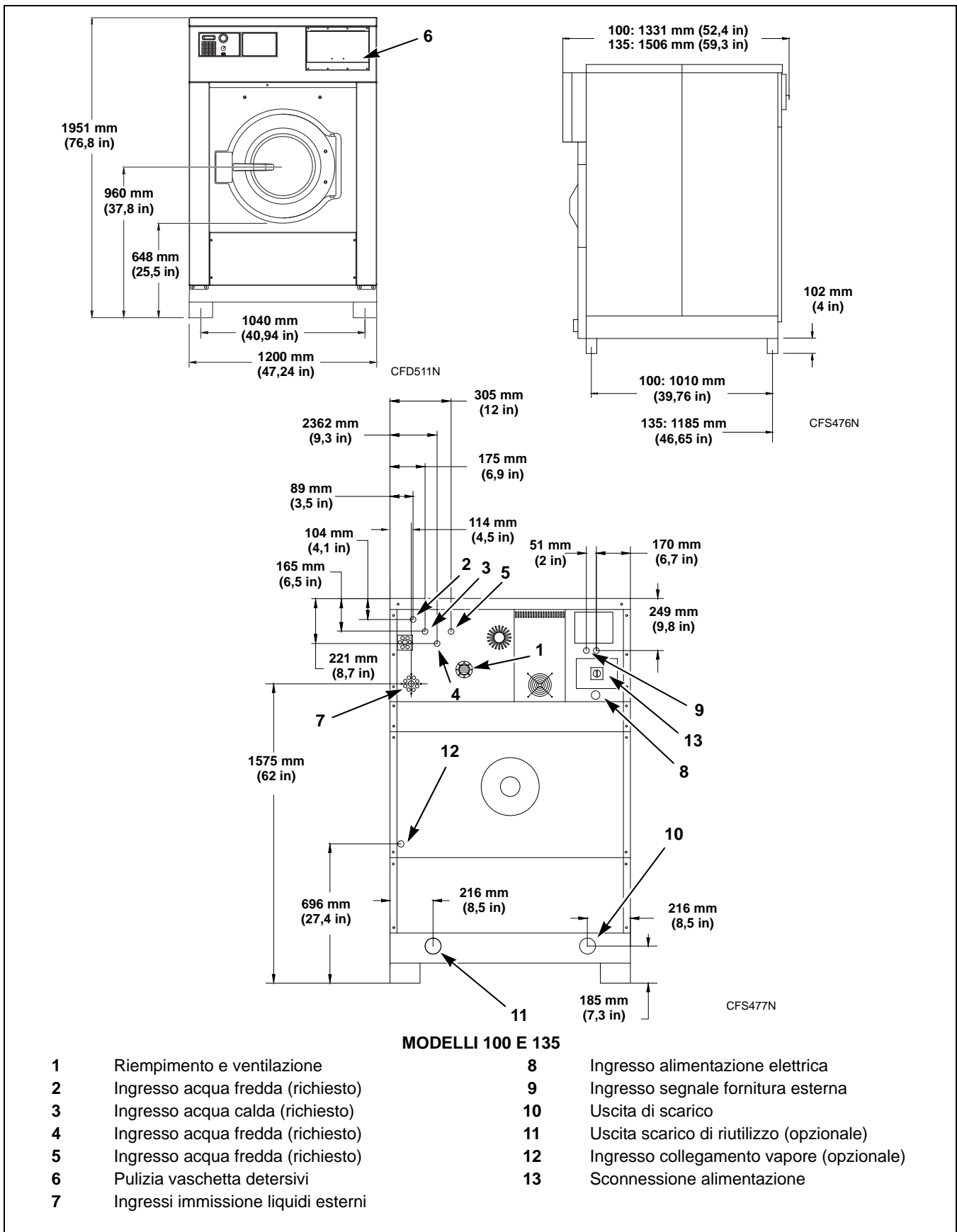


Figura 7

## Supplemento di installazione/funzionamento

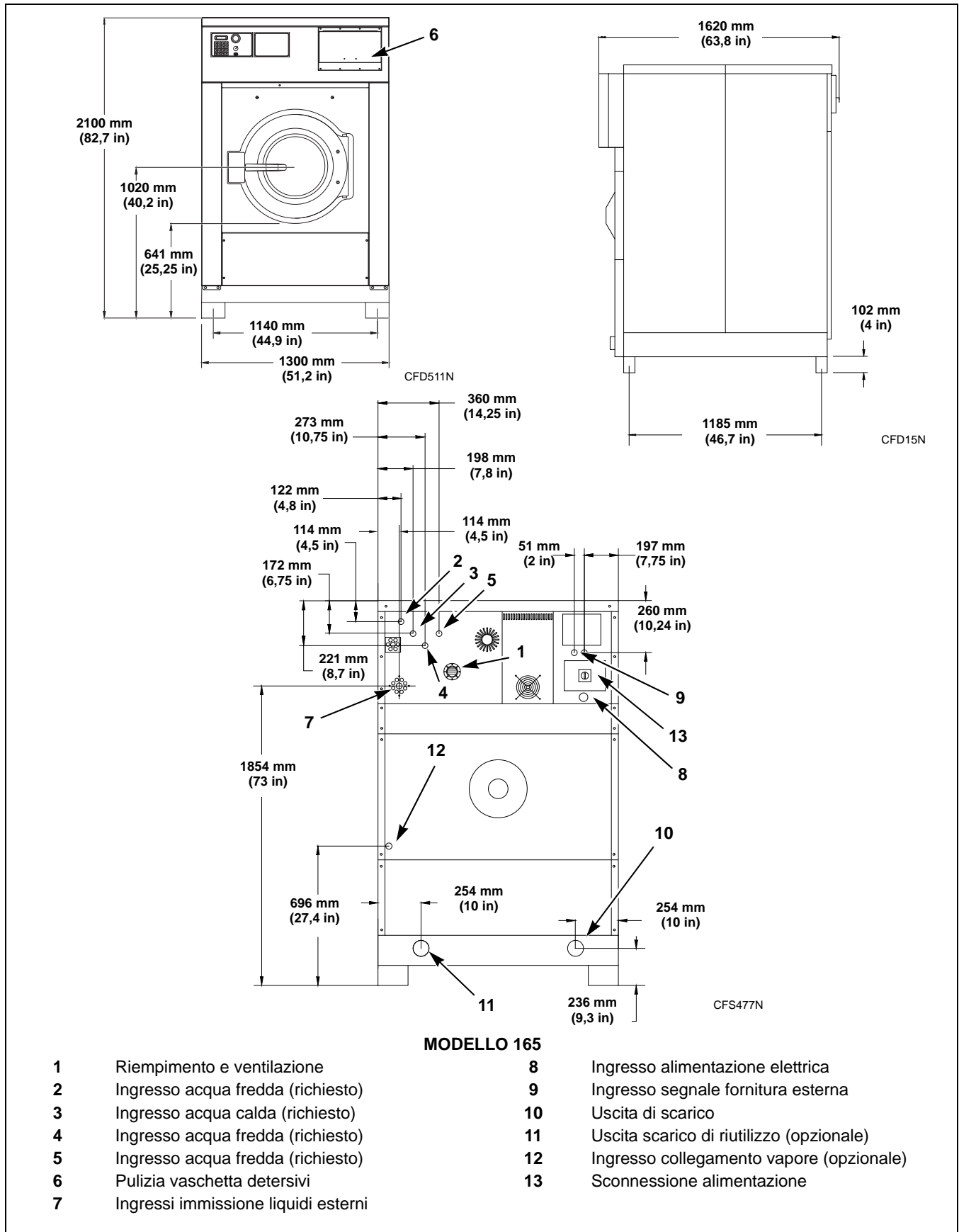


Figura 8

# Installazione

## Requisiti di spazio

Tabella 1 mostra le distanze minime consigliate su tutti i lati della lavacentrifuga.

Spazio minimo consigliato								
Modello	18	25	35	55	75	100	135	165
Spazio minimo posteriore	600 mm (24 in)	600 mm (24 in)	600 mm (24 in)	600 mm (24 in)	600 mm (24 in)	600 mm (24 in)	600 mm (24 in)	600 mm (24 in)
Spazio minimo tra macchina e muro	150 mm (6 in)	150 mm (6 in)	150 mm (6 in)	150 mm (6 in)	150 mm (6 in)	150 mm (6 in)	150 mm (6 in)	150 mm (6 in)
Spazio minimo (laterale) tra macchine	25,4 mm (1 in)	25,4 mm (1 in)	25,4 mm (1 in)	30 mm (1,2 in)	30 mm (1,2 in)	30 mm (1,2 in)	30 mm (1,2 in)	30 mm (1,2 in)
Minimum front clearance (door swing)	419 mm (16,5 in)	419 mm (16,5 in)	419 mm (16,5 in)	533 mm (21 in)	533 mm (21 in)	660 mm (26 in)	660 mm (26 in)	660 mm (26 in)

Tabella 1

## Basamento macchina

Per garantire un'installazione stabile dell'unità che elimini la possibilità di vibrazioni eccessive in centrifuga, si consiglia di prestare molta attenzione al lavoro del basamento.

	<b>ATTENZIONE</b>
<p><b>Accertarsi che la macchina sia installata su un basamento piano sufficientemente robusto e che vengano lasciati gli spazi consigliati per l'ispezione e la manutenzione. Non permettere mai che gli spazi per l'ispezione e la manutenzione vengano bloccati.</b></p>	
W488IT	

La lavacentrifuga deve essere sistemata su una superficie piana liscia in modo che l'intera base della macchina sia supportata e si appoggi sulla superficie su cui è installata.

L'installazione standard non richiede che la macchina venga ancorata a meno che ciò non sia imposto dalla normativa locale.

I carichi statici e dinamici sul pavimento o sul basamento sono quelli indicati in *Tabella 2*.

La *Tabella 2* può essere utilizzata come riferimento per la progettazione dei lavori sul pavimento o di basamento.

<b>Dati di carico sul pavimento</b>								
<b>Modello</b>	<b>18</b>	<b>25</b>	<b>35</b>	<b>55</b>	<b>75</b>	<b>100</b>	<b>135</b>	<b>165</b>
Carico statico sul pavimento	2,51 kN (546 lb)	2,63 kN (592 lb)	4,38 kN (983 lb)	6,97 kN (1566 lb)	10,3 kN (2310 lb)	16,4 kN (3682 lb)	19,1 kN (4282 lb)	24,49 kN (5509 lb)
Pressione statica	6,79 kN-m <sup>2</sup> (137 lbs-ft <sup>2</sup> )	5,17 kN-m <sup>2</sup> (109 lbs-ft <sup>2</sup> )	6,53 kN-m <sup>2</sup> (137 lbs-ft <sup>2</sup> )	8,33 kN-m <sup>2</sup> (175 lbs-ft <sup>2</sup> )	8,97 kN-m <sup>2</sup> (188 lbs-ft <sup>2</sup> )	11,5 kN-m <sup>2</sup> (240 lbs-ft <sup>2</sup> )	12,5 kN-m <sup>2</sup> (261 lbs-ft <sup>2</sup> )	14,84 kN-m <sup>2</sup> (310 lbs-ft <sup>2</sup> )
Carico dinamico sul suolo	0,7 kN (157 lb)	0,75 kN (169 lb)	1,2 kN (270 lb)	1,7 kN (382 lb)	2,0 kN (450 lb)	2,96 kN (665 lb)	3,75 kN (883 lb)	4,86 kN (1093 lb)
Carico dinamico massimo	0,7 kN (157 lb)	0,75 kN (169 lb)	1,2 kN (270 lb)	1,7 kN (382 lb)	2,0 kN (450 lb)	2,96 kN (665 lb)	3,75 kN (883 lb)	5,78 kN (1301 lb)
Pressione dinamica	1,89 kN-m <sup>2</sup> (39,4 lbs-ft <sup>2</sup> )	1,47 kN-m <sup>2</sup> (31,1 lbs-ft <sup>2</sup> )	1,79 kN-m <sup>2</sup> (37,6 lbs-ft <sup>2</sup> )	2,03 kN-m <sup>2</sup> (42,7 lbs-ft <sup>2</sup> )	7,75 kN-m <sup>2</sup> (36,6 lbs-ft <sup>2</sup> )	2,07 kN-m <sup>2</sup> (43,3 lbs-ft <sup>2</sup> )	2,46 kN-m <sup>2</sup> (53,8 lbs-ft <sup>2</sup> )	3,05 kN-m <sup>2</sup> (63,7 lbs-ft <sup>2</sup> )

Tabella 2

## Installazione meccanica

Dimensioni del telaio e posizione dei bulloni di montaggio per i modelli 18, 25, 35, 55, 75, 100, 135 and 165.

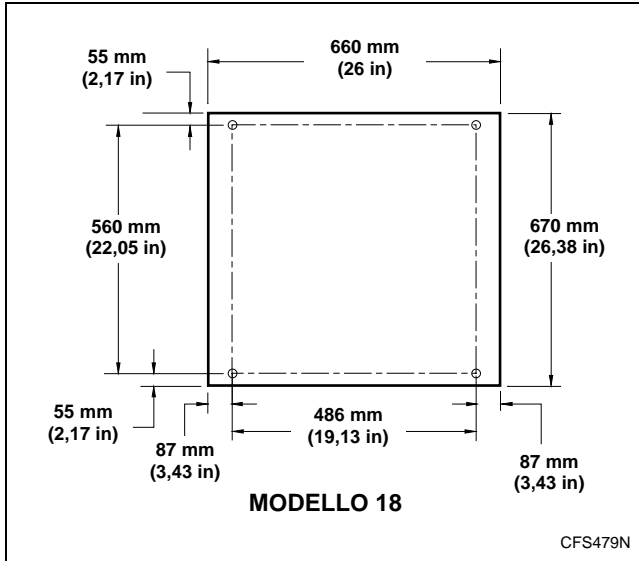


Figura 9

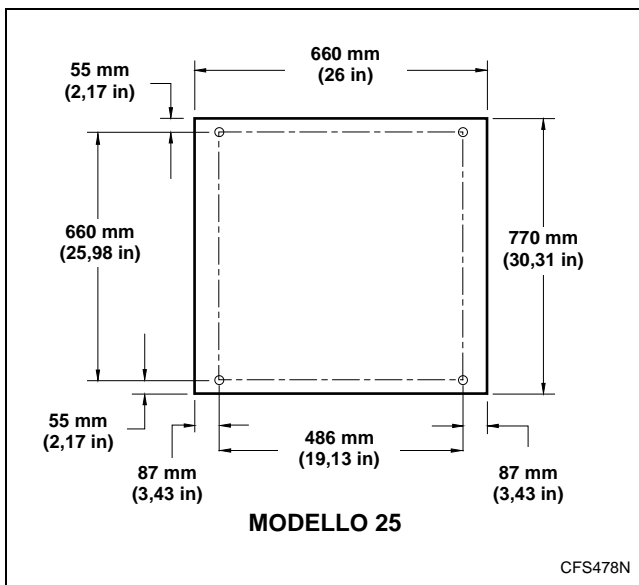


Figura 10

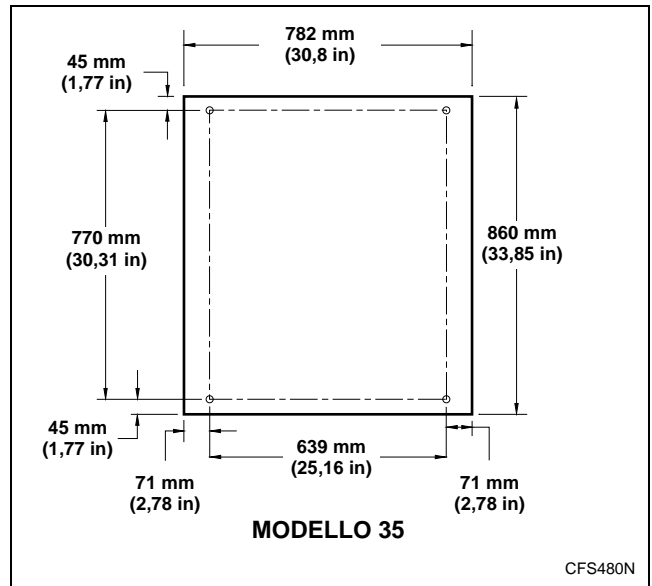


Figura 11

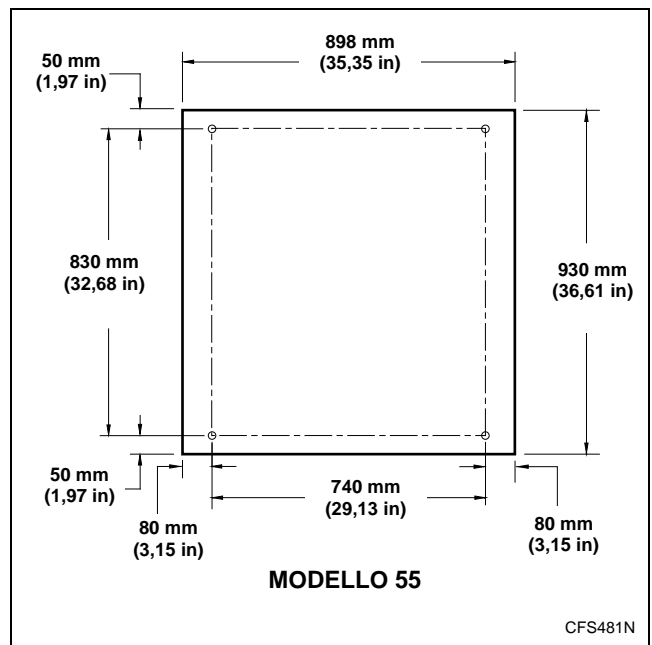


Figura 12

Supplemento di installazione/funzionamento

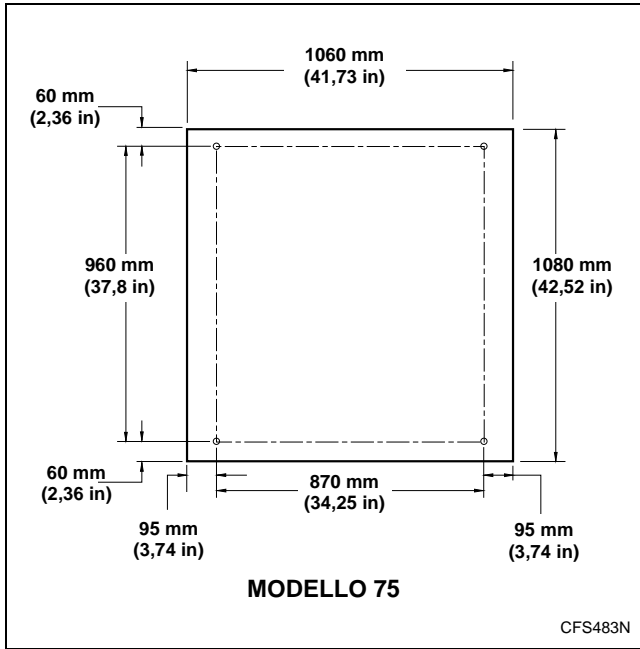


Figura 13

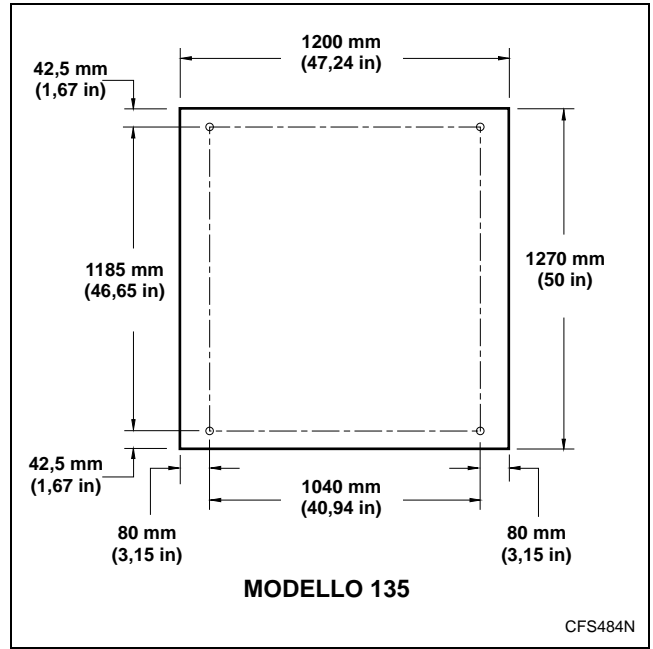


Figura 15

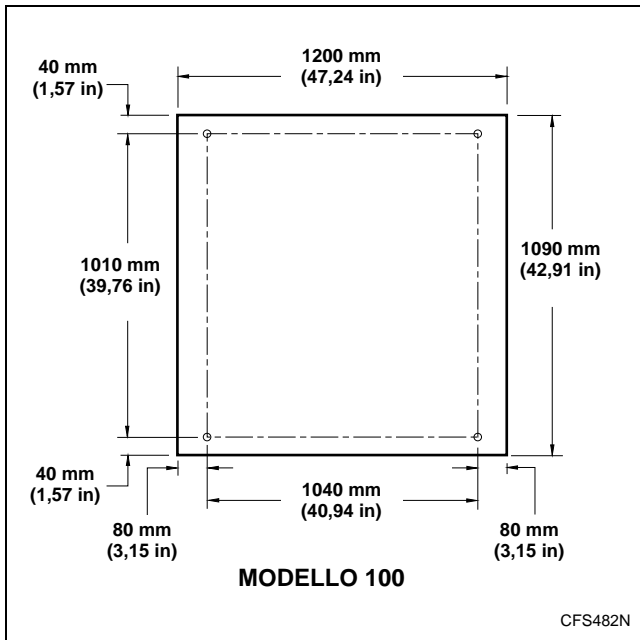


Figura 14

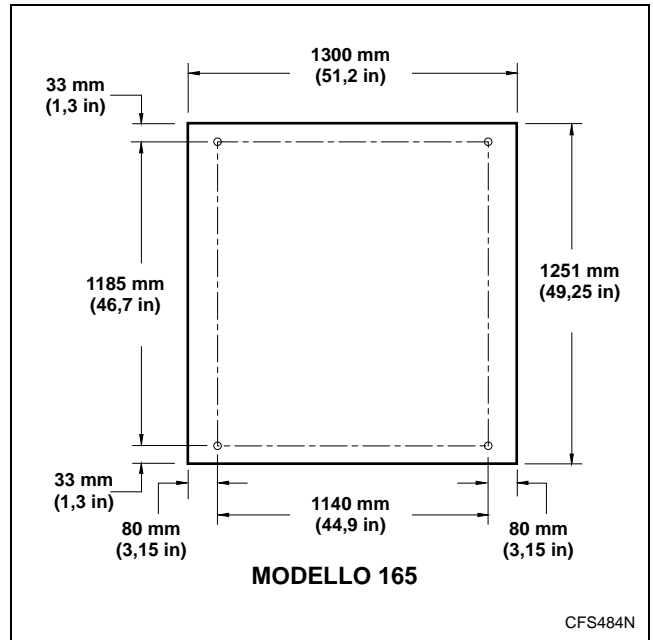


Figura 16

## Installazione bulloni di montaggio (serchiesto)

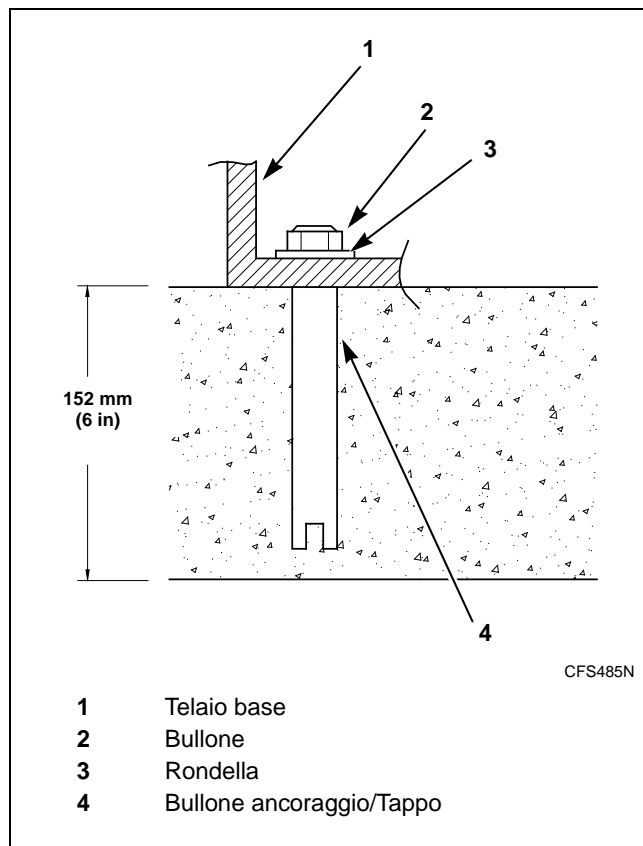


Figura 17

Dopo che il cemento si è seccato, e gli ancoraggi sono stati installati, procedere nel modo seguente:

1. Sistemare la lavacentrifuga accanto al suo basamento. Non tentare di muoverla spingendo sui lati. Per spostare, inserire sempre una barra di sollevamento sotto il fondo del telaio della lavacentrifuga.
2. Sistemare con cura la lavacentrifuga sugli ancoraggi.
3. Inserire i bulloni negli ancoraggi facendoli passare nella macchina e serrare. (Per le macchine 18, 25 e 35 il diametro dei bulloni deve essere come minimo 1/2-13 o 12 mm; per le macchine 55, 75, 100, 135 e 165, il diametro dei bulloni deve essere come minimo 5/8-11 o 16 mm).

## Supplemento di installazione/funzionamento

4. Per livellare la macchina riempire gli spazi tra la base e il pavimento con malta per macchinario. Riempire completamente lo spazio al disotto di tutti gli elementi del telaio. Togliere i pannelli sul davanti e sul dietro della macchina per poter accedere agli elementi del telaio. Spingere forzatamente la malta sotto la base della macchina finché tutti gli spazi vuoti sono stati riempiti.
5. Togliere con attenzione i distanziatori lasciando che la macchina si appoggi sulla malta fresca.
6. Mettere in posizione le rondelle e i controdadi e stringerli a mano sulla base della macchina.
7. Quando la malta è completamente asciutta, serrare i controdadi in modo uniforme un po' alla volta, passando dall'uno all'altro, finché non siano tutti serrati allo stesso modo e la macchina non sia fissata al suolo in modo sicuro.
8. Togliere le quattro staffe rosse usate durante il trasporto per bloccare gli elementi che si muovono in operazione. Per l'ubicazione delle staffe per il trasporto vedere il *Manuale d'installazione*.

## Dati tecnici elettrici

Dati tecnici elettrici											
Indicazione di tensione						Standard			Riscaldamento elettrico		
Modello	Codice	Tensione	Ciclo	Fase	Conduttore	Amperaggio a pieno carico	Interruttore automatico	AWG/mm <sup>2</sup>	Amperaggio a pieno carico	Interruttore automatico	AWG/mm <sup>2</sup>
18	N	440-480	50/60	3	3+PE	6	15	14/2,5	20	25	10/6,0
	P	380-415	50/60	3	3+N+PE	Non applicabile			17	20	12/4,0
	Q	200-240	50/60	3	3+PE	Non applicabile			28	30	10/6,0
	X	200-240	50/60	1/3	2/3+PE	10	15	14/2,5	Non applicabile		
25	N	440-480	50/60	3	3+PE	6	15	14/2,5	21	25	10/6,0
	P	380-415	50/60	3	3+N+PE	Non applicabile			18	20	12/4,0
	Q	200-240	50/60	3	3+PE	Non applicabile			29	30	10/6,0
	X	200-240	50/60	1/3	2/3+PE	10	15	14/2,5	Non applicabile		
35	N	440-480	50/60	3	3+PE	12	15	14/2,5	41	50	8/10,0
	P	380-415	50/60	3	3+N+PE	Non applicabile			36	40	8/10,0
	Q	200-240	50/60	3	3+PE	Non applicabile			58	60	6/16,0
	X	200-240	50/60	1/3	2/3+PE	12	15	14/2,5	Non applicabile		
55	N	440-480	50/60	3	3+PE	12	15	14/2,5	41	50	8/10,0
	P	380-415	50/60	3	3+N+PE	Non applicabile			36	40	8/10,0
	Q	200-240	50/60	3	3+PE	Non applicabile			58	60	6/16,0
	X	200-240	50/60	1/3	2/3+PE	16	20	14/2,5	Non applicabile		
75	N	440-480	50/60	3	3+PE	12	15	14/2,5	41	50	8/10,0
	P	380-415	50/60	3	3+N+PE	12	15	14/2,5	36	40	8/10,0
	Q	200-240	50/60	3	3+PE	15	20	12/4,0	58	60	6/16,0
100	N	440-480	50/60	3	3+PE	17	20	12/4,0	62	70	4/25,0
	P	380-415	50/60	3	3+N+PE	17	20	12/4,0	55	60	6/16,0
	Q	200-240	50/60	3	3+PE	18	25	10/6,0	88	90	3/35,0
135	N	440-480	50/60	3	3+PE	17	25	10/6,0	62	70	4/25,0
	P	380-415	50/60	3	3+N+PE	17	25	10/6,0	55	60	6/16,0
	Q	200-240	50/60	3	3+PE	20	30	10/6,0	88	90	3/35,0
165	N	440-480	50/60	3	3+PE	20	25	10/6,0	Non applicabile		
	P	380-415	50/60	3	3+N+PE	20	25	10/6,0	Non applicabile		
	Q	200-240	50/60	3	3+PE	32	40	8/10,0	Non applicabile		

Tabella 3

# Funzionamento

## Identificazione comando

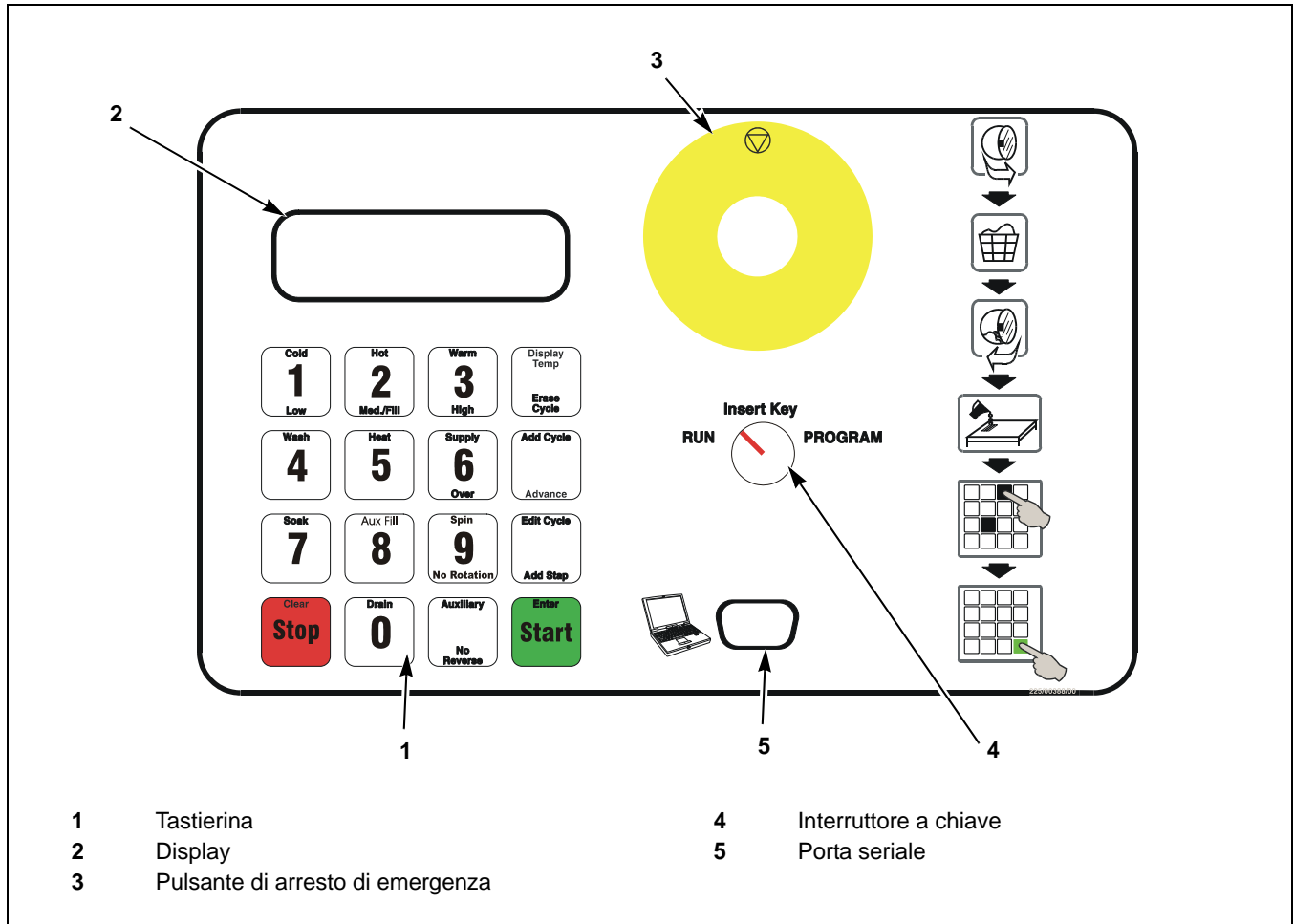


Figura 18

## Caricare la macchina

Per i modelli: 18PV-55PV

SX18PV	SX25PV	UX18PV	UX25PV
SX35PV	SX55PV	UX35PV	UX55PV
SX75PV		UX75PV	

1. Aprire il portello tirando il manico del portello verso di voi.

Alcuni modelli potrebbero essere dotati di una maniglia con un pulsante da pressare per aprire il portello.

2. Caricare il tamburo alla capacità specificata.
3. Chiudere l'oblò spingendo la maniglia verso la macchina.

Per i modelli: 100PV-165PV

SX100PV	UX100PV
SX135PV	UX135PV
SX165PV	UX165PV

1. Per aprire l'oblò, premere sul suo sistema di chiusura.
2. Caricare il tamburo alla capacità specificata.
3. Chiudere l'oblò spingendo la maniglia verso la macchina.

## Scarto dell'elettrodomestico

Questo elettrodomestico è omologato secondo la normativa 2002/96/CE sulle apparecchiature elettriche ed elettroniche di scarto (Waste Electrical and Electronic Equipment, WEEE).

Questo simbolo, visibile sul prodotto o sulla confezione, indica che il prodotto non può essere scartato insieme ai più comuni rifiuti domestici, ma deve essere consegnato ad un centro adibito al riciclaggio di apparecchiature elettriche ed elettroniche. Vedere *Figura 19*. Il corretto smaltimento del prodotto serve a prevenire eventuali effetti negativi sull'ambiente e sulla salute umana che potrebbe essere compromessa dallo smaltimento inappropriato di tale prodotto. Riciclando i materiali inoltre si contribuirà a preservare le risorse naturali. Per maggiori informazioni, rivolgersi all'amministrazione comunale locale, ai servizi di smaltimento di rifiuti domestici, o alla ditta presso cui è stato acquistato il prodotto.

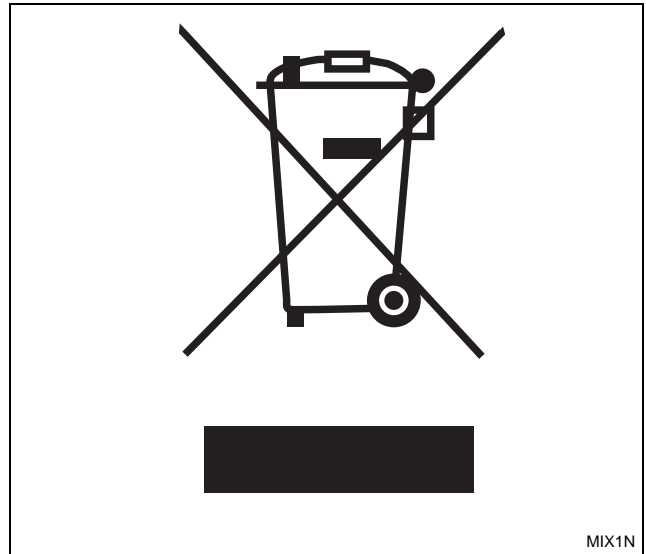


Figura 19